

Документ подписан простой электронной подписью
Информация о владельце:
ФИО: Бойко Елена Григорьевна
Должность: Ректор
Дата подписания: 13.10.2023 16:16:52
Уникальный программный ключ:
e69eb689122030af7d22cc354bf0eb9d453ecf8f

Министерство сельского хозяйства РФ
ФГБОУ ВО «Государственный аграрный университет Северного Зауралья»
Агротехнологический институт
Кафедра Общей биологии

«Утверждаю»
Заведующий кафедрой

 А.А. Лящев

«09» июня 2021 г.

РАБОЧАЯ ПРОГРАММА ДИСЦИПЛИНЫ БОТАНИКА

для направления подготовки **35.03.05 Садоводство**
Профиль Декоративное садоводство, газоноведение и флористика

Уровень высшего образования – бакалавриат

Форма обучения очная

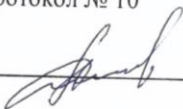
Тюмень, 2021

При разработке рабочей программы учебной дисциплины в основу положены:

1. ФГОС ВО по направлению подготовки (специальности) 35.03.05 «Садоводство» утвержденный Министерством образования и науки РФ «01» августа 2017г., приказ № 737
- 2) Учебный план основной образовательной программы 35.03.05 «Садоводство» Декоративное садоводство, газоноведение и флористика одобрен Ученым советом ФГБОУ ВО ГАУ Северного Зауралья от «27» мая 2021 г. Протокол № 11

Рабочая программа учебной дисциплины (модуля) одобрена на заседании кафедры общей биологии от «09» июня 2021 г. Протокол № 10

Заведующий кафедрой

 А.А. Лящев

Рабочая программа учебной дисциплины (модуля) одобрена методической комиссией института от «16» июня 2021 г. Протокол № 10

Председатель методической комиссии института

 О.В. Ковалева

Разработчик:

Шадрина Н.В., к.б.н., доцент кафедры общей биологии

И.О. директора института:

 О.А. Шахова

1. Перечень планируемых результатов обучения по дисциплине, соотнесенных с планируемыми результатами освоения образовательной программы

Код компетенции	Результаты освоения	Индикатор достижения компетенции	Перечень планируемых результатов обучения по дисциплине
ОПК-1	Способен решать типовые задачи профессиональной деятельности на основе знаний основных законов математических и естественных наук с применением информационно-коммуникационных технологий	ИД-7 опк-1 Распознает по морфологическим признакам виды сельскохозяйственных растений	<p>знать: анатомию и морфологию растений, закономерности распространения, изменения растений и формирования урожая; сущность процессов в растениях, закономерности роста и развития растений</p> <p>уметь: определять таксономическую принадлежность изучаемых растений; описывать биотопы по экологическим шкалам и составление спектров жизненных форм; определять и давать оценку их физиологического состояния, адаптационный потенциал и определять факторы улучшения роста, развития и качества продукции, используя методы идентификации и классификации биологических объектов; успешно применяет на практике.</p> <p>владеть: методикой работы со световым микроскопом; основными методами ботанических исследований, сбора и обработки материалов; навыками систематизирования и обобщения информации; сознательно выбирать и успешно применять на практике.</p>

2. Место дисциплины в структуре образовательной программы

Данная дисциплина относится к *Блоку 1* обязательной части образовательной программы. Для изучения дисциплины необходимы знания в области: базовых основ естественнонаучных дисциплин, экологии.

Ботаника является предшествующей дисциплиной для дисциплин: генетика, физиология и биохимия растений, хранение продукции садоводства, интродукция растений, декоративное садоводство с основами ландшафтного проектирования, озеленение урбанизированных территорий, газоноведение, флористика, плодоводство и овощеводство, лекарственные и эфиромасличные культуры, виноградарство, декоративное садоводство, селекция и семеноводство садовых культур, ландшафтоведение.

Дисциплина изучается на 1 курсе во 2 семестре по очной форме обучения.

3. Объем дисциплины и виды учебной работы

Общая трудоемкость дисциплины составляет 144 часа 4 зачетные единицы.

Вид учебной работы	Форма обучения
	очная
Аудиторные занятия (всего)	64
<i>В том числе:</i>	-
Лекционного типа	32
Семинарского типа	32
Самостоятельная работа (всего)	80
<i>В том числе:</i>	
Проработка материала лекций, подготовка к занятиям	40
Самостоятельное изучение тем	8
Реферат	32
Вид промежуточной аттестации:	зачет
Общая трудоемкость:	
часов	144
зачетных единиц	4

4. Содержание дисциплины

4.1. Содержание разделов дисциплины

№ п/п	Наименование раздела дисциплины	Содержание раздела
1	2	3
1.	Анатомия семенных растений	<p>Ботаника – наука о растениях. Экосистема и её: продуценты, консументы, редуценты. Автотрофные и гетеротрофные организмы.</p> <p>Строение растительной клетки. Клетка как основная структурная и функциональная единица живой материи. Протопласт и его производные. Пластиды - специфические органеллы зеленых растений, их функции. Вакуоли, их образование и значение.</p> <p>Неживые компоненты клетки. Запасные питательные вещества в клетке, их состав, локализация. Клеточная стенка. Клеточная стенка, строение, химический состав. Вакуоль. Клеточный сок, его состав, роль вакуоли в жизнедеятельности клетки.</p> <p>Понятие о тканях. Образовательные и постоянные ткани. Покровные и основные ткани. Покровные комплексы. Функции и особенности строения.</p> <p>Механические и проводящие ткани. Особенности строения. Проводящие комплексы, проводящие пучки. Выделительные ткани. Ткани внешней и внутренней секреции.</p>
2.	Морфология семенных растений	<p>Вегетативные органы растений. Общие закономерности строения. Развитие корня и побега семенного растения. Корневая система, классификация. Первичное и вторичное строение корня.</p>

1	2	3
2.	Морфология семенных растений	<p>Побег и система побегов. Метамерия побегов. Почка – зачаточный побег. Стебель – ось побега. Первичное и вторичное строение стебля.</p> <p>Лист – боковой орган побега. Функции листа. Части листа. Классификация листьев. Листья простые и сложные. Микроскопическое строение листьев однодольных и двудольных растений. Строение хвоинки. Листопад.</p>
3.	Систематика растений	<p>Задачи и методы систематики. Классификация (искусственные, естественные, филогенетические систем). Номенклатура (основные таксономические категории, бинарная номенклатура), филогенетика (изучение исторического развития растений, их таксонов). Краткая история систематики. Объекты ботаники в современной системе органического мира.</p> <p>Размножение: определение понятия, биологический смысл. Размножение бесполое, половое и вегетативное. Вегетативное размножение как форма бесполого размножения. Бесполое размножение. Спорогенез. Половое размножение. Гаметогенез. Типы полового процесса: изогамия, гетерогамия, оогамия, конъюгация. Чередование поколений и смена ядерных фаз в цикле развития низших растений.</p> <p>Царство растения. Общая характеристика. Понятие «низшие» и «высшие растения». Классификация растений. Водоросли. Общая характеристика. Отделы водорослей: Сине-зеленые, Желто-зелёные, Зеленые, Диатомовые. Распространение и экология водорослей. Эволюция тела, фотосинтетического аппарата, полового процесса.</p> <p>Общая характеристика высших растений, их отличия от низших. Происхождение высших растений. Классификация. Формирование органов. Размножение. Чередование ядерных фаз. Гаметофит и спорофит. Общая характеристика и место в эволюции высших растений. Отдел моховидные. Общая характеристика и классификация.</p> <p>Отдел Плауновидные. Общая характеристика и классификация. Отдел Хвощевидные. Общая характеристика и классификация. Отдел Папоротниковидные. Общая характеристика, строение и жизненный цикл. Классификация папоротников.</p> <p>Отдел Голосеменные. Общая характеристика и жизненный цикл.</p> <p>Онтогенез цветка. Строение цветка. Растения монокарпические и поликарпические. Оплодотворение. Двойное оплодотворение. Развитие семени и плода.</p> <p>Систематика покрытосемянных. Отдел Покрытосемянные. Сравнительная характеристика однодольных и двудольных растений. Класс двудольные. Подклассы Магнолиид, Ранункулид, Розид, Ламиид, Астерид.</p> <p>Класс однодольные. Подклассы Лилиид, Арецид.</p>

1	2	3
4.	География и экология растений	<p>География и экология растений. Флора и растительность. Ареалы растений и типы ареалов. Понятие о флористическом районировании Земного шара. Учение Н.И. Вавилова о центрах происхождения культурных растений. Растительность России как зональная система.</p> <p>Введение в экологию растений. Классификация экологических факторов. Жизненные формы как результат приспособления растений к экологическим факторам.</p> <p>Агроценозы, их отличие от естественных сообществ. Понятие о фитоиндикации.</p>

4.2. Разделы дисциплин и виды занятий

очная форма обучения

№ п/п	Наименование раздела дисциплины	Лекционного типа	Семинарского типа	СРС	Всего час.
1.	Анатомия семенных растений	6	6	18	30
2.	Морфология семенных растений	10	10	20	40
3.	Систематика растений	14	14	36	64
4.	География и экология растений	2	2	6	10
Итого:		32	32	80	144

4.3. Занятия семинарского типа

№ п/п	№ раздела дисциплины	Тема	Трудоемкость (час)
			очная
1	2	3	4
1.	1	<p>Анатомия семенных растений</p> <p>1. Образовательные и основные ткани. Покровные ткани. Перидерма, корка.</p> <p>2. Механические ткани. Основные ткани.</p> <p>3. Проводящие ткани. Сосудисто-волокнистые пучки. Выделительные ткани</p>	6
2.	2	<p>Морфология семенных растений</p> <p>1. Корень. Первичное и вторичное строение корня. Метаморфозы корней.</p> <p>2. Побег. Анатомическое строение стеблей однодольных и двудольных растений.</p> <p>3. Морфология и жилкование листьев. Анатомическое строение листьев.</p> <p>4. Цветок. Основные формы околоцветника. Формула и диаграмма цветка.</p> <p>5. Андроцей. Строение тычинки и пыльника. Гинецей. Типы завязей. Типы гинецеев. Классификация семян, плодов.</p>	10
3.	3	<p>Систематика растений</p> <p>1. Строение и жизненный цикл представителей отделов: Моховидные, Плауновидные, Хвощевид-</p>	14

		ные, Папоротниковидные. 2. Отдел Голосеменные растения. Жизненный цикл голосеменных растений. 3. Морфологический анализ растений из семейств: Лютиковые, Капустные. 4. Морфологический анализ растений из семейств: Розовые. 5. Морфологический анализ растений из семейств: Бобовые, Губоцветные. 6. Морфологический анализ растений из семейств: Пасленовые, Сельдерейные. 7. Морфологический анализ растений из семейств: Астровые, Мятликовые.	
4.	4	География и экология растений 1. Строения листьев растений из разных экологических групп. Классификация жизненных форм растений.	2
		Итого:	32

4.4. Примерная тематика курсовых проектов (работ) - не предусмотрено ОПОП

5. Организация самостоятельной работы обучающихся по дисциплине

5.1 Типы самостоятельной работы и её контроль

Тип самостоятельной работы	Форма обучения	Текущий контроль
	очная	
Проработка материала лекции, подготовка к занятиям	40	тестирование
Самостоятельное изучение тем	8	тестирование, собеседование
Реферат	32	защита
всего часов на СРС:	80	

5.2. Учебно-методические материалы для самостоятельной работы:

1. Шадрина Н.В. Практикум по анатомии, морфологии и систематике растений. Учебное пособие / Н.В. Шадрина. – Тюмень: «Титул», 2019. – 187 с.

5.3. Темы, выносимые на самостоятельное изучение:

Раздел 1. Анатомия семенных растений.

1. К каким двум группам можно свести все разнообразие клеток по форме?
2. Взаимные превращения возможные между пластидами.
3. Возникновение тканей в связи с переходом растений на сушу.
4. Почему происходит зарастание ран на органах растений?
5. Что такое эпифиты и какие особенности строения их покровной ткани?

Раздел 2. Морфология семенных растений.

1. Что представляют собой барьерные ткани корня и каково их строение?

2. Видоизменения корней в связи с особенностями их местообитания и выполнением дополнительных функций.
3. Что обуславливает возникновение пучкового, переходного и непучкового (сплошного) типов строения стебля двудольных растений?
4. Метаморфозы стеблей в связи с особенностями их местообитания и выполнением дополнительных функций.
5. Видоизменения листьев в связи со средой местообитания и выполнением дополнительных функций.

Раздел 3. Систематика растений.

1. Система эволюционных связей покрытосеменных растений.
2. Что такое торф? Каково значение мхов в природе?
3. В чем отличие папоротниковидных от других современных высших споровых?
4. Сравнительная характеристика однодольных и двудольных растений.
5. Класс однодольные. Подклассы Лилиид, Арецид.

Раздел 4. География и экология растений.

1. Агроценозы, их отличие от естественных сообществ.
2. Понятие о фитоиндикации.
3. Проблема экологического мониторинга.
4. Антропофиты: культурные, сорные, рудеральные и другие растения.
5. Центры происхождения культурных растений.

5.4. Темы рефератов:

Раздел № 1. Анатомия семенных растений.

1. Теория клеточного строения растений. Различие в строении клеток растений и животных. Структурная система цитоплазмы.
2. Возникновение тканей в связи с переходом растений на сушу.
3. Что представляют собой барьерные ткани корня и каково их строение?

Раздел № 2. Морфология семенных растений.

1. Видоизменения корней и их значение. Использование метаморфозов корней.
2. Стебель как осевой структурный элемент побега. Особенности строения надземных и подземных видоизменений стебля (побега) в связи с выполняемыми функциями.
3. Метаморфозы вегетативных органов покрытосеменных растений и использование их человеком.
4. Значение видоизменения листьев в природе и использование человеком.

Раздел № 3. Систематика растений.

1. Система эволюционных связей покрытосеменных растений.
2. Общая характеристика низших растений их систематика, особенности их распространения, значение в природе и жизни человека.
3. Альгология почв. Представители и их положительное и отрицательное значение.
4. Представители отдела Лишайники их строение и значение в природе и для человека.
5. Отдел моховидные: строение, эволюционное значение. Образование торфа. Использование мохообразных.
6. Происхождение и систематика высших растений. Высшие споровые и семенные растения.
7. Отдел плауновидных: строение, эволюционное значение, использование.
8. Отдел хвощевидные: распространение, экология и практическое значение.

9. Отдел Папоротниковидные. Особенности морфологического и анатомического строения водных папоротников. Эволюционное значение и использование.
10. Семейство Гвоздичные. Общая характеристика, виды семейства. Их значение.
11. Семейство Норичниковые. Общая характеристика, виды семейства, их значение.
12. Семейство Гречишные. Общая характеристика, виды семейства, их значение.
13. Семейство Тыквенные. Общая характеристика. Виды семейства, их значение.
14. Семейство Лилейных. Характеристика хозяйственно-ценных видов семейства.
15. Семейство Орхидных. Характеристика причины исчезновения редких видов орхидных.

Раздел 4. География и экология растений.

1. Агроценозы, их отличие от естественных сообществ. Проблемы экологической типологии угодий.
2. Понятие о фитоиндикации. Проблема экологического мониторинга.
3. Антропофиты: культурные, сорные, рудеральные.
4. Центры происхождения культурных растений.

6. Фонд оценочных средств для проведения промежуточной аттестации обучающихся по дисциплине

6.1 Перечень компетенций и оценочные средства индикатора достижения компетенций

Компетенции	Индикатор достижения компетенций	Перечень планируемых результатов обучения по дисциплине	Наименование оценочного средства
ОПК-1	ИД-7 опк-1 Распознает по морфологическим признакам виды сельскохозяйственных растений	знать: анатомию и морфологию растений, закономерности распространения, изменения растений и формирования урожая; сущность процессов в растениях, закономерности роста и развития растений уметь: определять таксономическую принадлежность изучаемых растений; описывать биотопы по экологическим шкалам и составление спектров жизненных форм; определять и давать оценку их физиологического состояния, адаптационный потенциал и определять факторы улучшения роста, развития и качества продукции, используя методы идентификации и классификации биологических объектов; успешно применяет на практике. владеть: методикой работы со световым микроскопом; основными методами ботанических исследований, сбора и обработки материалов; навыками систематизирования и обобщения информации; сознательно выбирать и успешно применять на практике.	Тест Собеседование Защита

6.2 Шкалы оценивания

Шкала оценивания тестирования на зачете

% выполнения задания	Результат
50 – 100	зачтено
менее 50	не зачтено

6.3. Типовые контрольные задания или иные материалы:

Указаны в приложении 1.

7. Перечень основной и дополнительной учебной литературы, необходимой для освоения дисциплины

а) основная литература

1. Лотова Л.И. Ботаника. Морфология и анатомия высших растений / Л.И. Лотова. – М.: ЛЕНАНД, 2017. – 512 С.
2. Павлова М.Е. Ботаника [Электронный ресурс]: конспект лекций. Учебное пособие/ Павлова М.Е.— Электрон. текстовые данные.— М.: Российский университет дружбы народов, 2013.— 256 с.— Режим доступа: <http://www.iprbookshop.ru/22163>. — ЭБС «IPRbooks» по паролю.
3. Пятунина С.К. Ботаника. Систематика растений [Электронный ресурс]: учебное пособие/ Пятунина С.К., Ключникова Н.М.— Электрон.текстовые данные.— М.: Прометей, 2013.— 124 с.— Режим доступа: <http://www.iprbookshop.ru/23975>.— ЭБС «IPRbooks», по паролю.
4. Суворов В.В. Ботаника с основами геоботаники / В.В. Суворов, И.Н. Воронова. – М.: Арис, 2012. – 520 с.
5. Филиппова, А.В. Лабораторный практикум по ботанике водоросли, грибы, грибоподобные организмы [Электронный ресурс] : учеб. пособие — Электрон. дан. — Кемерово : КемГУ, 2012. — 124 с. — Режим доступа: <https://e.lanbook.com/book/44403> . — Загл. с экрана.

б) дополнительная литература:

1. Андреева И. И. Ботаника / И.И. Андреева, Л.С. Родман. – М.: КолосС, 2010. – 528 с.
2. Басов В.М. Практикум по анатомии и морфологии растений /В.М. Басов, Т.В. Ефремов – М.: Книжный дом «ЛИБРОКОМ», 2010. – 240 с. <https://carinabook.info/download/praktikum-po-anatomii-morfologii-i-sistematike-rasteniy>
3. Яковлев Г.П. Ботаника: учебник для вузов / Г.П. Яковлев, В.А. Челомбитько, В.И. Дорофеев. – СПб.: СпецЛит, 2008. – 687 с.
4. Ботаника курс альгологии и микологии [Электронный ресурс] : учеб. — Электрон. дан. — Москва: МГУ имени М.В. Ломоносова, 2007. — 559 с. — Режим доступа: <https://e.lanbook.com/book/10120>. — Загл. с экрана.

8. Перечень ресурсов информационно-телекоммуникационной сети "Интернет"

1. ЭБС «Лань»-режим доступа: <http://e.lanbook.com>
2. Научная электронная библиотека e-library; IPRbooks.
3. Открытый иллюстрированный атлас сосудистых растений России и сопредельных стран: <http://www.plantarium.ru/>
4. База данных "Флора сосудистых растений Центральной России" - <http://www.jcbi.ru/eco1/index.shtml>
5. Сельскохозяйственная электронная библиотека знаний (СЭБиЗ): <http://www.cnsnb.ru/akdil/default.htm>

6. Электронная библиотека «Флора и фауна»: <http://herba.msu.ru/shipunov/school/sch-ru.htm>

9. Методические указания для обучающихся по освоению дисциплины

1. Шадрина Н.В. Практикум по анатомии, морфологии и систематике растений. Учебное пособие / Н.В. Шадрина. – Тюмень: «Титул», 2019. – 187 с.

10. Перечень информационных технологий - не используется

11. Материально-техническое обеспечение дисциплины

Для обеспечения лекционных занятий имеется аудитория с мультимедийным оборудованием.

Для проведения лабораторных занятий имеется учебная лаборатория Ботаники, ауд. 7-433 с приборами и оборудованием:

Приборы: микроскопы, бинокляры.

Оборудование:

- инвентарь: линейки, препаровальные иглы, предметные и покровные стекла и др.;
- материалы: живые комнатные и полевые растения, постоянные микропрепараты, плоды, семена, гербарий и др.;
- таблицы, стенды;
- видеокассеты «Жизнь растений»
- слайд-лекции

12. Особенности освоения дисциплины для инвалидов и лиц с ограниченными возможностями здоровья

Обучение обучающихся с ограниченными возможностями здоровья при необходимости осуществляется на основе адаптированной рабочей программы с использованием специальных методов обучения и дидактических материалов, составленных с учетом особенностей психофизического развития, индивидуальных возможностей и состояния здоровья таких обучающихся (обучающегося).

В целях освоения учебной программы дисциплины инвалидами и лицами с ограниченными возможностями здоровья обеспечивается:

- для инвалидов и лиц с ограниченными возможностями здоровья по зрению: размещение в доступных для обучающихся, являющихся слепыми или слабовидящими, местах и в адаптированной форме справочной информации о расписании учебных занятий; присутствие ассистента, оказывающего обучающемуся необходимую помощь; выпуск альтернативных форматов методических материалов (крупный шрифт или аудиофайлы), использование версии сайта для слабовидящих ЭБС IPR BOOKS и специального мобильного приложения IPR BOOKS WV-Reader (программы не визуального доступа к информации, предназначенной для мобильных устройств, работающих на операционной системе Android и iOS, которая не требует специально обученного ассистента, т.к. люди с ОВЗ по зрению работают со своим устройством привычным способом, используя специальные штатные программы для незрячих людей, с которыми IPR BOOKS WV-Reader имеет полную совместимость);
- для инвалидов и лиц с ограниченными возможностями здоровья по слуху: надлежащими звуковыми средствами воспроизведение информации;
- для инвалидов и лиц с ограниченными возможностями здоровья, имеющих нарушения опорно-двигательного аппарата: возможность беспрепятственного доступа обучающихся в учебные помещения, туалетные комнаты и другие помещения кафедры, а также пребывание в указанных помещениях.

Образование обучающихся с ограниченными возможностями здоровья может быть организовано как совместно с другими обучающимися, так и в отдельных группах или в отдельных организациях.

Министерство сельского хозяйства Российской Федерации
ФГБОУ ВО «Государственный аграрный университет Северного Зауралья»
Агротехнологический институт
Кафедра Общей биологии

ФОНД ОЦЕНОЧНЫХ СРЕДСТВ

по учебной дисциплине **Ботаника**

для направления подготовки **35.03.05 Садоводство**

Профиль Декоративное садоводство, газоноведение и флористика


Уровень высшего образования – бакалавриат

Разработчик: доцент, к.б.н. Н.В. Шадрина

Утверждено на заседании кафедры

протокол № 10 от «09» июня 2021 г.

Заведующий кафедрой

 А.А. Ляшев

Тюмень, 2021

**КОНТРОЛЬНЫЕ ЗАДАНИЯ И ИНЫЕ МАТЕРИАЛЫ ОЦЕНКИ знаний, умений,
навыков и (или) опыта деятельности, характеризующие этапы формирования
компетенций в процессе освоения дисциплины
«БОТАНИКА»**

Темы, выносимые на самостоятельное изучение:

Раздел 1. Анатомия семенных растений.

1. К каким двум группам можно свести все разнообразие клеток по форме?
2. Взаимные превращения возможные между пластидами.
3. Возникновение тканей в связи с переходом растений на сушу.
4. Почему происходит зарастание ран на органах растений?
5. Что такое эпифиты и какие особенности строения их покровной ткани?

Раздел 2. Морфология семенных растений.

1. Что представляют собой барьерные ткани корня и каково их строение?
2. Видоизменения корней в связи с особенностями их местообитания и выполнением дополнительных функций.
3. Что обуславливает возникновение пучкового, переходного и непучкового (сплошного) типов строения стебля двудольных растений?
4. Метаморфозы стеблей в связи с особенностями их местообитания и выполнением дополнительных функций.
5. Видоизменения листьев в связи со средой местообитания и выполнением дополнительных функций.

Раздел 3. Систематика растений.

1. Система эволюционных связей покрытосеменных растений.
2. Что такое торф? Каково значение мхов в природе?
3. В чем отличие папоротниковидных от других современных высших споровых?
4. Сравнительная характеристика однодольных и двудольных растений.
5. Класс однодольные. Подклассы Лилиид, Арецид.

Раздел 4. География и экология растений.

1. Агроценозы, их отличие от естественных сообществ.
2. Понятие о фитоиндикации.
3. Проблема экологического мониторинга.
4. Антропофиты: культурные, сорные, рудеральные и другие растения.
5. Центры происхождения культурных растений.

Процедура оценивания собеседования

Используется фронтальный опрос, который предполагает работу преподавателя в виде беседы по вопросам. При отборе вопросов и постановке перед обучающимися учитывается следующее:

- задается не более пяти, относящихся вопросов, проверяемой темы;
- формулировка вопроса однозначная и понятная отвечающему;

В конце опроса преподаватель дает заключительные комментарии по качеству ответов всех обучающихся.

Ответы даются или по принципу круга, где каждый следующий отвечает на поставленный педагогом вопрос, или по желанию обучающихся;

– следует соблюдать динамику ответов: не затягивать паузы между ответами обучающимся, если требуется задать наводящий вопрос, то следует попросить ответить на заданный вопрос другого обучающегося или попросить дополнить отвечающего.

Критерии оценки собеседования:

«**зачтено**», если обучающийся обнаруживает прочные знания в области изучаемой дисциплины; ответы на вопросы отличаются полнотой раскрытия темы; обучающийся владеет терминологическим аппаратом, умеет объяснять сущность процессов и явлений, делать выводы и обобщения, давать аргументированные ответы, приводить примеры.

«**не зачтено**», если обучающийся допустил грубые ошибки при ответе на вопросы; обнаружил незнание теоретических основ изучаемой дисциплины, несформированные навыки анализа явлений и процессов, неумение давать аргументированные ответы, приводить примеры.

Темы рефератов:

Раздел № 1. Анатомия семенных растений.

4. Теория клеточного строения растений. Различие в строении клеток растений и животных. Структурная система цитоплазмы.
5. Возникновение тканей в связи с переходом растений на сушу.
6. Что представляют собой барьерные ткани корня и каково их строение?

Раздел № 2. Морфология семенных растений.

1. Видоизменения корней и их значение. Использование метаморфозов корней.
2. Стебель как осевой структурный элемент побега. Особенности строения надземных и подземных видоизменений стебля (побега) в связи с выполняемыми функциями.
3. Метаморфозы вегетативных органов покрытосеменных растений и использование их человеком.
4. Значение видоизменения листьев в природе и использование человеком.

Раздел № 3. Систематика растений.

16. Система эволюционных связей покрытосеменных растений.
17. Общая характеристика низших растений их систематика, особенности их распространения, значение в природе и жизни человека.
18. Альгология почв. Представители и их положительное и отрицательное значение.
19. Представители отдела Лишайники их строение и значение в природе и для человека.
20. Отдел моховидные: строение, эволюционное значение. Образование торфа. Использование мохообразных.
21. Происхождение и систематика высших растений. Высшие споровые и семенные растения.
22. Отдел плауновидных: строение, эволюционное значение, использование.
23. Отдел хвощевидные: распространение, экология и практическое значение.
24. Отдел Папоротниковидные. Особенности морфологического и анатомического строения водных папоротников. Эволюционное значение и использование.
25. Семейство Гвоздичные. Общая характеристика, виды семейства. Их значение.
26. Семейство Норичниковые. Общая характеристика, виды семейства, их значение.
27. Семейство Гречишные. Общая характеристика, виды семейства, их значение.
28. Семейство Тыквенные. Общая характеристика. Виды семейства, их значение.
29. Семейство Лилейных. Характеристика хозяйственно-ценных видов семейства.
30. Семейство Орхидных. Характеристика причины исчезновения редких видов.

Раздел 4. География и экология растений.

1. Агроценозы, их отличие от естественных сообществ. Проблемы экологической типологии угодий.
2. Понятие о фитоиндикации. Проблема экологического мониторинга.
3. Антропофиты: культурные, сорные, рудеральные.
4. Центры происхождения культурных растений.

Раздел № 4. География и экология растений.

1. Агроценозы, их отличие от естественных сообществ.
2. Понятие о фитоиндикации.
3. Проблема экологического мониторинга.
4. Антропофиты: культурные, сорные, рудеральные и другие растения.
5. Центры происхождения культурных растений.

1. Аллелопатия. Взаимосвязь растений.
2. Водообмен растений.
3. Передвижение воды по растению.

Процедура оценивания реферата

В рабочей программе приводится перечень тем, среди которых обучающийся может выбрать тему реферата, который представляет собой краткое изложение в письменном виде полученных результатов теоретического анализа определенной научной (исследовательской) темы, где студент раскрывает суть исследуемой проблемы, приводит различные точки зрения, а также собственные взгляды на нее.

Параметры оценочного средства:

- информационная достаточность;
- соответствие материала теме и плану;
- стиль и язык изложения (целесообразное использование терминологии, пояснение новых понятий, лаконичность,
- логичность, правильность применения и оформления цитат и др.);
- наличие выраженной собственной позиции;
- адекватность и количество использованных источников (5-10);
- владение материалом.

На защиту реферата, состоящую из защиты реферата и ответов на вопросы, отводится 10-15 минут.

Вопросы к защите реферата:

1. В чем заключается актуальность темы?
2. Какова цель и задачи?
3. Что послужило источником информации по теме?
4. Что нового Вы узнали при работе над рефератом?
5. Каковы основные выводы по теме реферата?

Критерии оценки реферата:

<i>Оценка</i>	<i>Критерии оценки</i>
Отлично	работа выполнена в соответствии с утвержденным планом, полностью раскрыто содержание каждого вопроса, обучающимся сформулированы собственные аргументированные выводы по теме работы. Оформление

	работы соответствует предъявляемым требованиям. При защите работы обучающийся свободно владеет материалом и отвечает на вопросы.
Хорошо	работа выполнена в соответствии с утвержденным планом, полностью раскрыто содержание каждого вопроса. Незначительные замечания к оформлению работы. При защите работы обучающийся владеет материалом, но отвечает не на все вопросы.
Удовлетворительно	работа выполнена в соответствии с утвержденным планом, но не полностью раскрыто содержание каждого вопроса. Студентом не сделаны собственные выводы по теме работы. Грубые недостатки в оформлении работы. При защите работы студент слабо владеет материалом, отвечает не на все вопросы.
Неудовлетворительно	работа выполнена не в соответствии с утвержденным планом, не раскрыто содержание каждого вопроса. Обучающимся не сделаны выводы по теме работы. Грубые недостатки в оформлении работы. При защите работы студент не владеет материалом, не отвечает на вопросы.

Вопросы для тестирования

Тема 1 Анатомия семенных растений

1. Плотную прозрачную оболочку имеют
2. Структурной единицей вторичной оболочки растительной клетки является молекула целлюлозы
3. Наиболее тонкие участки в первичной оболочке называют
4. Какое видоизменение клеточной стенки растительной клетки связано с отложением в ней кремнезема?
5. Какие вещества образуют матрикс клеточной стенки растительной клетки?
6. Ограниченная мембранами система взаимосвязанных субмикроскопических каналов и цистерн, пронизывающих гиалоплазму
7. Какую роль в клетке играет аппарат Гольджи?
8. Гранулы не имеющие мембранной структуры и состоящие из белка и рибонуклеиновой кислоты
9. Стопка плоских цистерн, ограниченных агранулярной мембраной
10. Выполняют функцию разрушения отдельных органелл или участков цитоплазмы
11. Двумембранные органеллы, у которых внутренняя мембрана образует выросты в полость в виде гребней или трубочек, называемых кристами
12. Пигменты в хромопластах локализуются
13. Основными пигментами хромопластов являются
14. Пигменты в хлоропластах локализуются
15. Локальное расширение эндоплазматического ретикулума, ограниченного тонопластом
16. Тонопласт является мембраной, отграничивающей
17. Рафиды, образующиеся в клетке в процессе её жизнедеятельности, являются
18. Какое вещество вызывает одревеснение клеточной стенки?
19. Первичная меристема состоящая из инициальной группы клеток за счет деятельности которых происходит рост органов в длину
20. Группа сходных по строению клеток, выполняющих определенную функцию называют
21. Феллоген является тканью
22. Интеркалярные меристемы

23. Ткань, располагающаяся цилиндром вдоль осевых органов, вторичная по происхождению, обеспечивающая разрастание в толщину
24. Между первичной корой и проводящими тканями центрального осевого цилиндра находится
25. Прокамбий формирует ткани
26. Покровная ткань выполняет следующие функции
27. Какая особенность строения клеток покровной ткани обеспечивает ее защитную функцию?
28. Первичная ткань состоящая из одного слоя живых, плотно сомкнутых клеток не имеющих хлоропластов, стенки клеток обычно извилистые называется
29. Пробка – это
30. Ткани, составляющие основную массу органов растения, представленные живыми тонкостенными паренхимными клетками, имеющие межклетники
31. Паренхима, расположенная в листьях и коре молодых стеблей, клетки которой содержат хлоропласты и осуществляют фотосинтез
32. Роль механической ткани в растении
33. Паренхимные клетки с неравномерно утолщенными целлюлозными стенками
34. Прозенхимные клетки с равномерно утолщенными стенками
35. Ткань, выполняющая в листе функцию образования органических веществ
36. Отметьте, где формируется сосудистый камбий?
37. Особенности строения ситовидных трубок, способствующие передвижению по стеблю органических веществ
38. Ткани, обеспечивающие прочность органов растения за счет наличия утолщенных клеточных стенок
39. Какие ткани составляют большую часть всех органов растений и заполняют пространство между другими тканями?
40. Комплекс, состоящий из сосудов и трахеид, древесинной паренхимы и (не всегда) древесинных волокон называют
41. Комплекс, состоящий из ситовидных трубок и сопровождающих клеток, лубяной паренхимы и волокон называют
42. Ткани, по которым осуществляется транспортировка воды и минеральных веществ из корня по стеблю во все органы растения
43. Ткани, осуществляющие транспортировку органических веществ из листьев во все органы растения
44. В стеблях болотных и водяных растений наиболее развита
45. Расположение ксилемы и флоэмы внутри органов растения называют
46. Вторичные проводящие ткани могут образовываться из
47. Проводящими элементами флоэмы являются
48. Ткани, которые удаляют из организма растения эфирные масла, нектар, воду и др. вещества, называют
49. Ткани, накапливающие в особыхместилищах дубильные вещества, смолы, эфирные масла и др. относятся к
50. Идиобласты – это отдельные клетки, рассеянные среди других клеток, содержащие

Тема 2 Морфология семенных растений

1. Роль корня в жизни растения
2. Корень, образованный из зародышевого корешка
3. Процесс, обеспечивающий передвижение воды и минеральных веществ из корня в стебель
4. Корень растений – это
5. Боковые корни – это

6. Зона корня, участвующая в поглощении воды и минеральных солей
7. Образованию боковых корней способствует
8. Культурные растения плохо растут на заболоченной почве, так как
9. Корневой волосок – это
10. Стержневая корневая система имеет
11. Зона корня, в которой за счет деления инициальных клеток осуществляется рост корня в длину
12. Контрактильные корни – это
13. Для снабжения корней воздухом необходимо
14. При пересадке растений важно как можно меньше повредить корневые волоски, так как они
15. Функция, которую выполняют корнеплоды моркови
16. При прополке культурных растений необходимо удалять с корнями многие сорняки, например осот, так как
17. Клеточное строение корня, способствующее передвижению воды вверх
18. Мочковатая корневая система имеет
19. Зона корня, в которой осуществляется передвижение воды и минеральных веществ
20. Рыхление почвы способствует
21. Укажите ткань, отсутствующую в корне
22. Корень, растущий от стебля или листа называется
23. Явление, при котором корни растения всегда направляются вниз
24. Видоизменения корней у представителей семейства бобовые
25. Что такое зона всасывания?
26. Предназначение корневого чехлика
27. Воздушные корни монстеры являются
28. Какова функция клубеньков на корнях бобовых растений?
29. Если поставить веточку ивы в воду, то через некоторое время на ней будут развиваться
30. Наружный слой первичной коры корня
31. Почка, возникающие на любой части стебля, корня, листа
32. Тип ветвления, при котором верхушечная почка отмирает, развиваются ближайшая боковая почка
33. Укажите какова таксономическая принадлежность растений для которых характерно симподиальное ветвление
34. Видоизмененные ползучие побеги имеющие длинные междоузлия и с точкой роста с зелеными листьями на конце
35. Как называется видоизмененный подземный утолщенный стебель, с чешуевидными недоразвитыми листьями, с почками и придаточными корнями
36. В стеблях однодольных растений в отличие от двудольных
37. Годичные кольца определяют по
38. Устьичные аппараты дорсовентрального листа в основном располагаются
39. Листья, у которых вырезки достигают менее одной четверти ширины листа называются
40. Как называются парные образования у основания черешка?
41. Раструб листа это –
42. В какой ткани листьев больше всего хлорофилла?
43. У водных растений на листьях, плавающих на поверхности воды устьица находятся
44. Лист называют перистолопастным, если выемки листа
45. Алое и агаву относят к растениям
46. Дорсовентральным называют лист, если столбчатая паренхима
47. Лист называется ланцетным если
48. Влагалище листа это
49. Зигоморфный цветок имеет

50. Однодомными называют растения, у которых
51. Семя состоит из
52. В состав околоплодника входит
53. Околоцветник называют двойным, если в нем
54. Лепестками цветка являются
55. Цветки с простым околоцветником имеют
56. Цветок с пятичленистой чашечкой, звездчатым венчиком, множеством тычинок и пестиков, расположенных кругами на цветоносе характеризуют как
57. Двудомные растения
58. Соцветие кисть — это совокупность цветков, которые
59. Соцветие с сидячими цветками, расположенными на общей удлиненной оси, называют
60. У соцветия «початок» женские цветки располагаются на
61. Цветки, собранные в соцветие «корзинка», обычно
62. Сложным щитком называют соцветие, образованное
63. Соцветие «корзинка» снаружи защищено
64. Перекрестным опылением называют перенос пыльцы
65. Ветроопыляемые растения обычно растут
66. Пыльца ветроопыляемых растений по сравнению с пыльцой насекомоопыляемых обычно
67. Пыльники цветков ветроопыляемых растений обычно находятся на
68. Двойным оплодотворением у цветковых покрытосеменных растений называют
69. В образовании плодов участвуют
70. Сочный многосеменной плод, образованный многими плодолистиками, экзокарпий с эфиромасличными вместилищами ярко окрашен, мезокарпий губчатый, эндокарпий сочный называют -
71. У сухого плода, называемого бобом, околоплодник образован
72. Сухой многосемянный плод, образованный из одного плодолистика, вскрывающийся по шву – это
73. По строению и происхождению плод яблоко является
74. Гесперидий – это ...
75. Апокарпными плодами являются
76. Сочный односемянный плод с твердым эндокарпием
77. Сухой односемянный плод, не вскрывающийся, с кожистым околоплодником, семя лежит внутри плода свободно – это
78. Количество семян расположенных в одной семенной коробочке определяется ...
79. Какова пloidность (хромосомный набор) зародыша?
80. Перисперм образуется из ...
81. Чем отличается зародыш однодольных растений от зародыша двудольных?
82. Эндосперм — это
83. У семени гороха и фасоли зародыш состоит из
84. Плоды фасоли, гороха, акации называют
85. Если сухой многосеменной плод имеет две створки с перегородкой между ними, при этом их длина примерно равна ширине плода, то его называют

Тема 3 Систематика растений

1. Что представляет собой вид?
2. Признак, характерный для растений отдела *Bryophyta*
3. Листья у сфагнума по своему строению состоят из ...
4. Отметьте признак, отсутствующий у *Lycopodiophyta*
5. В жизненном цикле гаметофит преобладает у
6. Разнополюй заросток имеется у

7. Взрослые растения хвоща полевого имеют побеги
8. У щитовника мужского заросток в виде
9. Листья папоротников называются
10. Для семенных растений характерно
11. Для споровых растений характерно
12. Отдел, для которого характерно собрание спорофиллов в спороносную зону или спороносный колосок (стробил) –
13. Признак характерный для голосеменных растений –
14. Листорасположение у сосны обыкновенной
15. Оплодотворение у сосны обыкновенной наступает после опыления
16. Сосна – название в отделе голосеменных для
17. Признак характерный для семенных растений –
18. Отметьте характерные признаки растений из класса двудольных
19. Главный признак, по которому растение относят к классу однодольных
20. Двудольные растения обычно имеют
21. Однодольные растения обычно имеют
22. Из приведенного перечня выберите растения семейства *Solanaceae*
23. Цветки сложноцветных по строению
24. Плод, развивающийся у паслена черного и паслена клубненосного –
25. Для растений семейства мятликовых характерны следующие признаки
26. Растения семейства астровых можно узнать по следующим признакам
27. На корнях растений какого семейства развиваются клубеньковые бактерии, обеспечивающие растения азотом?
28. Из приведенного перечня выберите растения семейства Мятликовых
29. Важнейшие масличные растения
30. После бобовых растений хорошо сеять пшеницу и другие сельскохозяйственные растения потому что
31. Растения семейства капустных имеет плод –
32. Для растений семейства мятликовых характерно
33. Для растений семейства капустных характерны следующие признаки
34. Подсолнечник клубненосный относится к семейству
35. Из приведенного перечня выберите растения семейства бобовых
36. Растения семейства Яснотковых можно узнать по следующим признакам
37. Для какого семейства характерен сухой многосемянной плод имеющий две створки и перегородку между ними, на которой располагаются семена?
38. Признак, характерный для растений семейства *Fabaceae*
39. Признак, присутствующий у растений семейства *Brassicaceae*
40. Формула цветка растений семейства *Brassicaceae*
41. Формула цветка растений семейства *Fabaceae*
42. Формула цветка растений семейства *Solanaceae*
43. Формула цветка растений семейства *Asteraceae*
44. Укажите формулу цветка представителей сем. *Rosaceae*
45. Формула цветка растений семейства *Poaceae*
46. Формула цветка растений семейства *Liliaceae*
47. Формула цветка растений семейства *Cyperaceae*
48. Железисто-опушенное растение с четырехгранным стеблем, колосовидное соцветие из мутовчатых дихазиев, двугубый венчик и плод ценобий. Это позволяет отнести вид к семейству
49. У представителя какого семейства имеются метаморфозы – клубни, надземные органы железисто-опушенные, листья очередные, перистые, прерывисто-рассеченные на крупные и мелкие сегменты; венчик воронковидный, соцветие кисть, плод – ягода
50. Укажите формулу цветка представителей сем. *Apiaceae*

51. Укажите формулу язычкового цветка из сем. *Asteraceae*
52. Укажите формулу цветка представителей сем. *Lamiaceae*
53. Укажите формулу трубчатого цветка представителей сем. *Asteraceae*
54. Укажите тип плода, характерный для семейства *Ranunculaceae*
55. Двугубый венчик имеют представители семейства
56. К какому семейству относится *Tussilago farfara*
57. Диагностическим признаком сем. *Rosaceae* является
58. Диагностическим признаком сем. *Fabaceae* является
59. Жизненные формы сем. *Brassicaceae* представлены
60. Такие растения как калужница, чистяк, живокость относятся к семейству
61. Формула цветка $C_{4}C_{02+2}A_{2+4}G_{(1)}$ соответствует семейству
62. Краевые цветки в корзинке Нивяника обыкновенного
63. Подсемейство *Rosoideae* отличается от подсемейства *Spiraeoideae*
64. Формула цветка $C_{(5)}C_{05}A_{\infty}G_{2}$, есть подчашие из пяти листочков, плоды: многоорешек, многостянка соответствует подсемейству
65. Формула цветка $C_{(5)}C_{05}A_{\infty}G_{1}$ и плод одноствянка соответствует подсемейству

Процедура оценивания тестирования: после самостоятельного изучения материала обучающийся проходит тестирование. Методом случайного выбора, обучающемуся необходимо решить 30 тестов. Метод тестирования – бумажный., система Moodle. обучающемуся необходимо выбрать один правильный ответ.

Критерии оценки тестирования:

- **оценка «зачтено»** выставляется обучающемуся, если он демонстрирует более 50% выполнения задания.
- **оценка «не чечтено»** выставляется обучающемуся, если он демонстрирует менее 50% выполнения задания.

Вопросы к зачету:

Компетенция	Вопросы
ОПК-1 Способен решать типовые задачи профессиональной деятельности на основе знаний основных законов математических и естественных наук с применением информационно-коммуникационных технологий	<ol style="list-style-type: none"> 1. Роль зеленых растений в экосистеме. Автотрофные и гетеротрофные организмы. 2. История изучения клетки. Клеточная теория. 3. Структура растительной клетки. 4. Органеллы клетки. 5. Пластиды, их происхождение, генетическая связь. 6. Ядро. Строение, функции. 7. Деление клеток. 8. Клеточная стенка, ее состав, образование, рост, производные. 9. Вакуоль. Включения в клетке. 10. Запасные питательные вещества, их локализация в клетке, тканях, органах. 11. Ферменты, фитогормоны, витамины, фитонциды. 12. Ткани. Классификация растительных тканей. 13. Меристемы. Раневые меристемы, их роль и практическое применение. 14. Покровные ткани. 15. Эпидермис. Устьица. Трихомы.

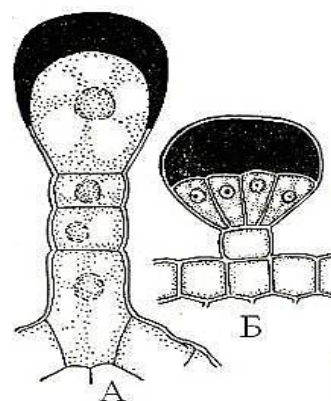
	<ol style="list-style-type: none"> 16. Эпиблема корней. 17. Перидерма. Чечевички. 18. Корка (ритидом). 19. Основные ткани. 20. Механические ткани. Колленхима, склеренхима, склереиды. 21. Проводящие ткани. Их строение и онтогенез. 22. Проводящие пучки. 23. Флоэма. Первичная и вторичная флоэма. 24. Ксилема. Первичная и вторичная ксилема. 25. Выделительные ткани. 26. Вегетативные органы. Общие закономерности строения. 27. Формирование и строение зародыша и проростка. 28. Корень и корневая система. Зоны корня. 29. Первичное строение корня. 30. Вторичное строение корня. 31. Образование боковых корней. 32. Метаморфозы и видоизменения корня. 33. Побег. Почка. Метамерия побега. 34. Типы нарастания и ветвление побегов. 35. Стебель. Функции, положение в пространстве. 36. Первичное строение стебля. 37. Стробилярная теория происхождения цветка. 38. Строение стебля однодольных растений. 39. Строение стебля двудольных трав. 40. Строение стебля покрытосеменных древесных растений. 41. Ядровая древесина, заболонь. 42. Метаморфозы побега. 43. Лист и его части. Классификация листьев. 44. Анатомическое строение листьев. 45. Метаморфозы листа.
	<ol style="list-style-type: none"> 1. Цветок, определение, строение. Части цветка имеющие стеблевое происхождение. Формулы и диаграммы цветков. 2. Строение, значение, классификация соцветий. 3. Андроцей. Строение тычинки. Микроспорогенез и микрогаметогенез (Развитие пыльцы). 4. Гинецей. Строение пестика, семязачатка. Мегаспорогенез и мегагаметогенез (развитие зародышевого мешка). 5. Опыление и оплодотворение. Открытие двойного оплодотворения С.Г. Навашиным. 6. Развитие, строение и типы семян. Классификация плодов. Семена и плоды как объекты растениеводства. 7. Сравнительная характеристика классов однодомных и двудомных растений. 8. Происхождение и классификация высших растений. Споровые и семенные растения. 9. Отдел Плауновидные. Общая характеристика и классификация. Равноспоровые и разнospоровые плауны. 10. Отдел Хвощевидные. Общая характеристика. Значение

	<p>хвощей.</p> <ol style="list-style-type: none">11. Классификация Голосеменных и краткая классов Саговниковые, Гинкговые, Хвойные, Гнетовые. Отдел Голосеменные. Особенности размножения.12. Характерные признаки и происхождение Покрытосеменных растений. Классификация высших растений.13. Семейство Лютиковые. Общая характеристика. Виды семейства, их значение.14. Семейство Пасленовые. Общая характеристика, виды семейства. Их значение.15. Семейство Сельдерейные. Общая характеристика, виды семейства, их значение.16. Семейство Бобовые. Общая характеристика, виды семейства, их значение.17. Семейство Яснотковые. Общая характеристика, представители семейства, их значение.18. Семейство Розовые. Общая характеристика, виды семейства и значение.19. Семейство Тыквенные. Общая характеристика. Виды семейства, их значение.20. Семейство Астровые. Общая характеристика, представители семейства, их значение.21. Сравнительная характеристика семейств Капустных, Бобовых, Сельдерейных и Паслёновых. Значение растений этих семейств.22. Семейство Лилейные. Общая характеристика, представители семейства, значение.23. Семейство Осоковые. Общая характеристика семейства, виды и их значение.24. Семейство Мятликовые. Общая характеристика. Особенности строения злаковых разных подсемейств.25. Экологические группы растений.26. Жизненные формы растений.27. Ареалы растений.28. Центры происхождения культурных растений.29. Растительные зоны.30. Антропофиты: культурные, сорные и рудеральные растения.
--	--

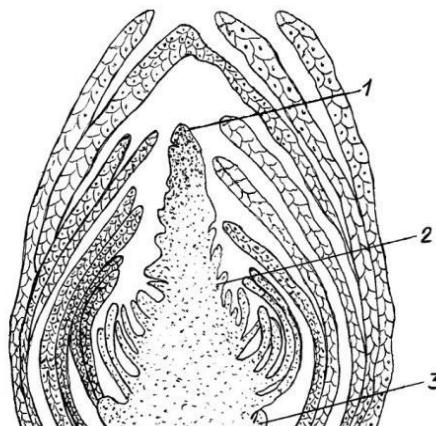
Расчетные задания и ситуационные задачи (ОПК-1 владеть)

I Анатомия семенных растений

1. Какие структуры изображены на рисунке? Опишите их строение и функции.



2. Решите ситуационную задачу: При увеличении микроскопа 15×10 на препарате наблюдаются выросты эпидермы, состоящие из многоклеточной ножки и одноклеточной головки, содержащей желтые капли секретуемой жидкости в пространстве между клеточной оболочкой и кутикулой. Укажите что это за образования и в чём их функции.



3. Какая структура изображена на фото? Каким видом ткани она образована. Опишите строение данной ткани.

4. Заполните таблицу сравнительных признаков разных меристем.

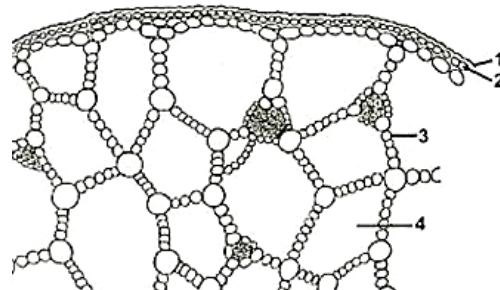
Наименование	Локализация	Происхождение
Апикальные меристемы		
Прокамбий		
Камбий		
Феллоген		
Перицикл		
Вставочные меристемы		
Раневые меристемы		

5. Решите ситуационную задачу: При увеличении микроскопа 15×10 на плоскостном препарате мякоти плодов *Rosa majalis* видны тонкостенные паренхимные клетки с оранжево-красными глыбками и многочисленными друзами оксалата кальция. Одиночно или группами расположены клетки с сильно утолщенными стенками, пронизанными простыми порами. Дайте название клеткам с сильно утолщенными стенками. К какой группе тканей они относятся? Как называются оранжево-красным глыбкам. Что придает им такую окраску?
6. Заполните таблицу.

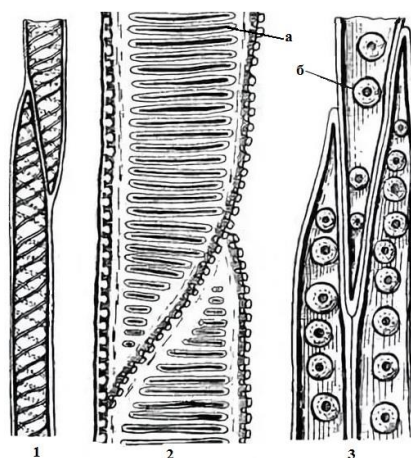
Наименование	Природа клеточных	Места
--------------	-------------------	-------

механической ткани	оболочек	локализации
Склерейды		
Волокна склеренхимы		
Пластинчатая колленхима		
Угловая колленхима		
Рыхлая колленхима		

7. Какая структура изображена на рисунке? Подпишите структуры обозначенные цифрами 3 и 4? Опишите строение и функции данной ткани.



8. Элементы какой ткани изображены на рисунке? Сделайте обозначения. Какие из представленных элементов являются более прогрессивными в эволюционно плане.



9. Заполните таблицу

Наименование ткани	Элементы ткани (состав сложной ткани)	Функции
Эпидерма		
Перидерма		
Корка		

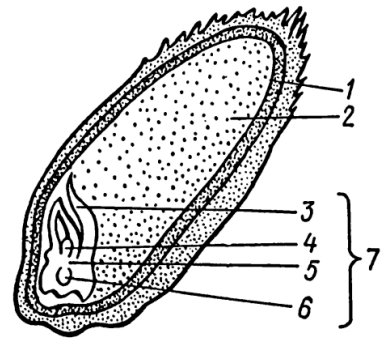
II Морфология семенных растений

1. Заполните таблицу сравнительных признаков листьев двудольных и однодольных растений.

Признаки	Двудольных растений	Однодольных растений
Поперечный срез		
Плоскостной препарат		

2. Решите ситуационную задачу: При увеличении микроскопа 15×8 наблюдается мощный слой склеренхимы, выступы которого доходят до эпидермы. Между выступами склеренхимы лежат участки хлоренхимы, а в каждом выступе – небольшие проводящие пучки. Ближе к центру расположены более крупные закрытые коллатеральные пучки, окруженные крупноклеточной паренхимой. Таким образом, проводящие пучки расположены в два круга в более или менее шахматном порядке. В центре находится полость сердцевины. Назовите орган, укажите его таксономические категории.

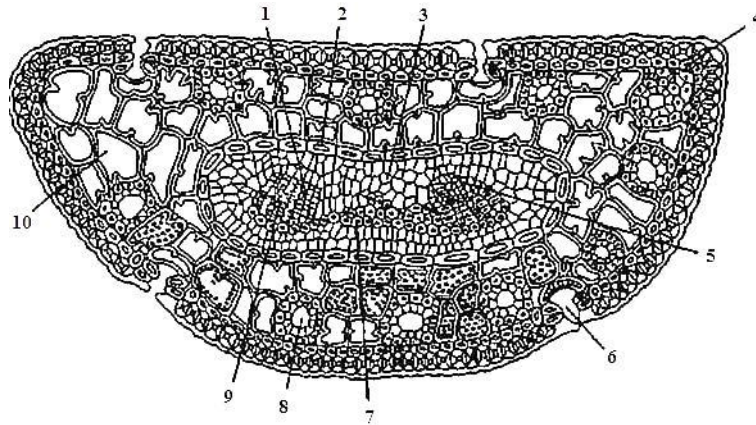
3. Рассмотрите рисунок поперечного среза. Определите орган растения. Подпишите обозначенные цифрами ткани и структуры.



4. Решите ситуационную задачу: При увеличении 15×40 на препарате ясно различимы небольшая внутренняя часть – центральный цилиндр и наружная – первичная кора, покрытая одним слоем клеток с корневыми волосками – эпиблемой. Внутренний слой первичной коры – эндодерма – состоит из одного ряда клеток, радиальные и внутренняя стенки которых утолщены. Основную массу первичной коры составляет основная паренхима. Центральная часть стелы занята радиальным проводящим пучком. Ксилема имеет вид многолучевой звезды, между девятью выступами которой располагаются участки флоэмы. Назовите тип строения органа.
5. Заполните таблицу сравнительных признаков для стеблей и корневищ двудольных растений.

Анатомические признаки	Стебель однодольного растения	Стебель двудольного растения
Покровная ткань		
Первичная кора		
Механическая ткань		
Типы проводящих пучков		

6. Рассмотрите рисунок поперечного среза. Определите орган растения. Подпишите обозначенные цифрами ткани и структуры.

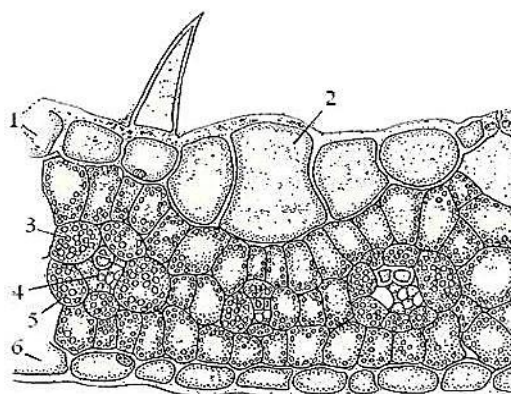


7. Решите ситуационную задачу: При увеличении микроскопа 15×40 видно, что в центре находятся клетки сердцевины. Покровная ткань перидерма. Проводящие ткани расположены кольцом. Ксилема представлена тонкостенными и толстостенными трахеидами, формирующими годичные кольца. В общей массе трахеид обнаруживаются радиальные полосы – сердцевинные лучи из удлиненных паренхимных клеток, расположенных в один ряд. Кора представлена первичной и вторичной флоэмой и перициклической зоной. Границей между древесиной и вторичной флоэмой является камбий. И в древесине и в коре присутствуют смоляные ходы. Назовите орган, укажите его таксономические категории.

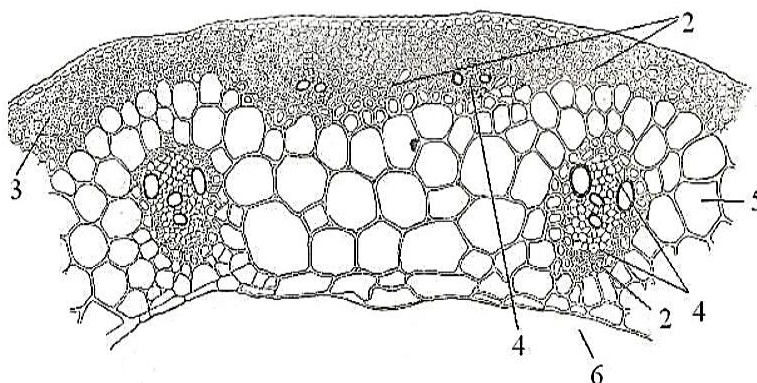
8. Заполните таблицу сравнительных признаков для стеблей и корневищ однодольных растений.

Анатомические признаки:	Стебель	Корневище
Покровная ткань		
Первичная кора		
Механическая ткань		
Особенности строения и функции эндодермы		
Типы пучков		

9. Рассмотрите рисунок поперечного среза. Определите орган растения. Подпишите обозначенные цифрами ткани и структуры.



10. Решите ситуационную задачу: При увеличении микроскопа 15×40 на препарате видно, что орган покрыт эпидермой, под которой в несколько слоев располагается колленхима: ближе к периферии – пластинчатая, глубже – угловая. Под колленхимой лежит небольшой слой паренхимы первичной коры. Сразу за первичной корой к центру органа расположен центральный цилиндр, начинающийся хорошо обособленными группами склеренхимы перициклического происхождения. В комплексе с тяжами склеренхимы располагаются проводящие ткани в виде открытых коллатеральных пучков, расположенных по кругу ближе к периферии в один ряд. Все пучки как бы связаны волнистой полоской очень мелких клеток с более темным содержимым. В центре органа лежит крупноклеточная паренхима сердцевины, составляющая основную массу стебля. Назовите орган, укажите что за ткань связывает проводящие пучки.
11. Рассмотрите рисунок поперечного среза. Определите орган растения. Подпишите обозначенные цифрами ткани и структуры.



12. Решите ситуационную задачу: При рассматривании среза листа с поверхности видны многоугольные изодиаметрические клетки верхнего эпидермиса с прямыми стенками, клетки нижнего эпидермиса со слабоизвилистыми стенками. Кутикула с обеих сторон местами продольно-морщинистая, вокруг устьиц лучисто-морщинистая. Стенки клеток четковидно утолщенные. На обеих сторонах листа расположены погруженные устьица, окруженные 4–7 клетками эпидермиса. С нижней стороны листа под эпидермисом

видна губчатая паренхима с воздухоносными полостями в несколько раз превышающими диаметр клеток (аэренхима). К какому таксону относится растение, лист которого описан. Предложите возможные экологические условия произрастания данного растения.

III Систематика растений

1. Составьте по описанию формулу и диаграмму цветка: Актиноморфный цветок с двойным околоцветником; чашечка из пяти сросшихся чашелистиков (часто остающаяся при плодах); венчик из лепестков образующих при срачивании трубчатый или колесовидный венчик, к трубчатке которого прикреплены короткие тычиночные нити; андроцей из 5 свободных тычинок, пыльники крупные, иногда сближены к центру цветка; гинецей монокарпный, завязь верхняя, обычно двугнёздная с множеством семязачатков. Назовите семейство, его характерных представителей и особенности вегетативных признаков.
2. Составьте по описанию формулу и диаграмму цветка: Зигоморфный цветок с двойным околоцветником; чашечка из пяти сросшихся чашелистиков, венчик из пяти лепестков, из которых 3 свободных и 2 сросшихся, имеющих названия – парус, весла и лодочка; андроцей двубратственный, из 10 тычинок, 9 из которых срослись, а 1 свободная; гинецей монокарпный из одного плодолистика, завязь верхняя. Назовите семейство, его характерных представителей и особенности вегетативных признаков.
3. Составьте по описанию формулу и диаграмму цветка: Актиноморфный цветок с двойным пятичленным (реже трех-четырёхчленными или более чем пятичленными) околоцветниками; андроцей из множества свободных тычинок; чашелистики, лепестки и тычинки расположены по внутреннему краю более или менее ясно выраженной и обычно вогнутой, часто бокальчатой или блюдцевидной цветочной трубки – гипантия. В центре гипантия находится от одного до многих свободных плодолистиков (реже они срослись между собой), образуя нижнюю и полунижнюю завязь. Назовите семейство, его характерных представителей и особенности вегетативных признаков.
4. Составьте по описанию формулу и диаграмму цветка: Зигоморфный цветок с двойным околоцветником; чашечка из пяти сросшихся чашелистиков; венчик резко двугубый, верхняя губа состоит из 2 лепестков, нижняя из 3, которые срастаются между собой, андроцей состоит из 2-х или 4-х свободных тычинок (2 из которых могут быть выше), гинецей ценокарпный, образован 2 плодолистиками; завязь верхняя; плод ценобий. Назовите семейство, его характерных представителей и особенности вегетативных признаков.
5. Составьте по описанию формулу и диаграмму цветка: актиноморфные, обоеполые с двойным пятичленным околоцветником; листочки чашечки, как правило, редуцированы до зубчиков; венчик из 5 свободных лепестков; андроцей из 5 свободных тычинок, прирастающих к основанию нектароносного диска; гинецей ценокарпный, состоит из двух плодолистиков; завязь нижняя; плод ценокарпный, дробный вислоплодник. Назовите семейство, его характерных представителей и особенности вегетативных признаков.
6. Составьте по описанию формулу и диаграмму цветка: Зигоморфные, обоеполые, циклические, с двойным околоцветником; чашечка состоит из пяти чашелистиков редуцированных до хохолка, состоящего из различного числа щетинок, волосков или пленок; венчик из пяти сросшихся в одну пластинку лепестков; андроцей из пяти тычинок, которые срастаются пыльниками и прикрепляется к венчику; гинецей ценокарпный, из двух плодолистиков. Завязь нижняя. Назовите семейство, его характерных представителей и особенности вегетативных признаков.

7. Составьте по описанию формулу и диаграмму цветка: цветки располагаются по одному или несколько в выемках или выступах колоскового стержня. Каждый колосок окружен 1-2, или несколькими колосковыми чешуями; у каждого цветка имеются 2 или более цветковые чешуи; цветки мелкие, пленчатые, околоцветник редуцирован до двух пленчатых лодикул; тычинки с длинными тычиночными нитями, выдающиеся из цветка; завязь одногнездная, рыльце перистое, мохнатое, двулопастное. Назовите семейство, его характерных представителей и особенности вегетативных признаков.
8. Составьте по описанию формулу и диаграмму цветка: актиноморфные, обоеполые, димерные, чашечка состоит из четырех свободных чашелистиков, расположенных в 2 круга; венчик из четырех свободных лепестков, также расположенных в 2 круга крестообразно; андроцей четырёхсильный – 2 тычинки наружного круга короче 4-х внутреннего; гинецей ценокарпный, образован двумя плодолистиками; завязь верхняя. Назовите семейство, его характерных представителей и особенности вегетативных признаков.

Процедура оценивания зачета:

оценка «зачтено» выставляется студенту, если студент показал знание основного учебного материала в объеме, необходимом для дальнейшей учебы.

оценка «не зачтено» выставляется студенту, если ответ студента носит несистематизированный, отрывочный, поверхностный характер, когда студент не понимает существа излагаемых им вопросов.

Лист переутверждения рабочей программы учебной дисциплины

Рабочая программа:

одобрена на 20__ / __ учебный год. Протокол № __ заседания кафедры

от “__” _____ 20__ г.

Ведущий преподаватель _____

Зав. кафедрой _____

одобрена на 20__ / __ учебный год. Протокол № __ заседания кафедры

от “__” _____ 20__ г.

Ведущий преподаватель _____

Зав. кафедрой _____

одобрена на 20__ / __ учебный год. Протокол № __ заседания кафедры

от “__” _____ 20__ г.

Ведущий преподаватель _____

Зав. кафедрой _____

одобрена на 20__ / __ учебный год. Протокол № __ заседания кафедры

от “__” _____ 20__ г.

Ведущий преподаватель _____

Зав. кафедрой _____

одобрена на 20__ / __ учебный год. Протокол № __ заседания кафедры

от “__” _____ 20__ г.

Ведущий преподаватель _____

Зав. кафедрой _____

одобрена на 20__ / __ учебный год. Протокол № __ заседания кафедры

от “__” _____ 20__ г.

Ведущий преподаватель _____